

ÅRSRAPPORT 2021

KRAFT Bergen
Vågsallmenningen 12
5014 Bergen

+47 451 11 993
kraft@kraftbergen.no
www.kraftbergen.no

Design: Studio Boi
Trykk: Bodoni

INNHold

04	STRATEGIPLAN
06	KRAFT 2021
12	UTSTILLINGSPROGRAM
38	KRAFT PRESS
40	STUDIO
44	FORMIDLINGSSALG
46	ORGANISASJON
48	ÅRSREGNSKAP
55	STYRETS ÅRSBERETNING

STRATEGIPLAN 2019 –

2023

KRAFT er et kunnskapssenter og visningssted for norsk og internasjonalt samtidig kunsthåndverk, lokalisert sentralt i Bergen sentrum. KRAFT er heleid av Norske kunsthåndverkere, og drevet med økonomisk støtte fra det offentlige. KRAFT produserer separat- og gruppeutstillinger, formidler kunsthåndverk for salg, og arrangerer faglige aktiviteter

Med forankring i materialfokusert kunst vises et spekter fra nyutdannende til veletablerte kunstnere. Fra praksiser som er sterkt posisjonerte i kunsthåndverkstradisjoner, til kunstnerskap som utforsker og utfordrer kunsthåndverkets stilling i samtiden og dets relasjon til andre kunstuttrykk. Kunst som omfavner nye materialer og teknologi, og kunst utformet i materialer som har fulgt menneskeheten gjennom historien.

VISJON

KRAFT skal styrke kunsthåndverkets posisjon i samtidskunsten og være en pådriver for utvikling av fagfeltet, nasjonalt og internasjonalt. KRAFT Bergen skal bidra til mangfold gjennom å utfordre og utvide begrepet kunsthåndverk.

1. KRAFT skal være et attraktivt visningssted for nasjonalt og internasjonalt samtidig kunsthåndverk, og tiltrekke seg et bredt publikum. KRAFT skal stimulere og utfordre de besøkende, og gjøre dem sultne på å oppleve mer kunsthåndverk.
2. KRAFT skal være en arena for både trygge og dristige investeringer i kunsthåndverk, og tilrettelegge for gode kjøpsopplevelser for både profesjonelle samlere og det mindre erfarne publikum.
3. KRAFT skal styrke kunsthåndverkets posisjon i samtidskunsten, og bidra til å utvikle den faglige diskursen om kunsthåndverk.
4. KRAFT skal arbeide for å skape gode arbeidsvilkår for kunstnere, både gjennom å være en god rollemodell og gjennom å være en tydelig stemme i kunstpolitiske spørsmål.

UTSTILLINGER

Vi har i 2021 gjennomført ni soloutstillinger og to duo-utstillinger. Utstillingsprogrammet har vært svært variert, fra visning av markante og godt etablerte kunstnere i norsk kunsthåndverk, via kunstnere som jobber mer eksperimentelt i fagfeltet, til helt helt nyutdannede og studenter.

En viktig del av kurateringen er å stadig utforske og stille spørsmål ved forståelsen av begrepet kunsthåndverk, samtidig som vi bærer faghistorien med oss. Utstillingene i Galleriet og Hvelvet står i et tett dialogforhold selv om hver av de respektive utstillingene representerer sitt egne interne system og indre logikk. I og med at rommene berører hverandre slik de gjør, vil utstillingene ofte leses i forhold til hverandre. Deler av denne dialogen er planlagt på forhånd, hvor de ulike kunstners temaer og uttrykk er ment å komplimentere hverandre. Under montering videreutvikles dette samspeillet i møtet mellom kunstnere og kunsten, selv om de arbeider frem mot hver sin soloutstilling.

Et eksempel på hvordan det oppstår dialog mellom utstillinger er Lorie Ballage, Gunnar Thorsen og Samuel Brzeski. Tre soloutstillinger hvor hvert av arbeidene er med å definere hverandres grenser. I Prosjektrommet viste Gunnar Thorsen glaserte steingodsarbeider i nøye funderte, minimalistiske, geometriske former, med referanser til forholdet mellom form og funksjon. Hvert lille avvik i nyanse og glasur ble fremtredende i det nøyaktige håndverket. I Galleriet hadde kunstner Lorie Ballage også forholdt seg til objektfunksjon, men i form av å skape skulpturer som var ment å vike fra disse funksjonene. Dysfunksjonelle fontener i ulike farger plassert rundt på gulvet, hvor vannråper sprutet utenfor kantene av skulpturene og ut på gulvet. Hvor de rene, rette linjene var avvikene. I Hvelvet fantes et stedsspesifikt arbeid. To flatskjermer med statisk støy og en tekst opplest i en evig loop uten begynnelse eller slutt. Det stedssensitive verket tok utgangspunkt i Hvelvet (Gamle Norges Bank) og dens arkitektur og historie.

I duoutstillingen *Hommage à Elina Brandt-Hansen* med Tulla Elieson og Elina Brandt-Hansen i Galleriet oppstod det forbindelser til Guttorm Glomsås' *Don't Worry, You Don't Have to Be Happy* i Hvelvet. Alle tre viste arbeider med stor grad av eksperimentering med materialer og uttrykk. Glomsås sin forgjengelige betongskulpturinstallasjon hentydet til eksperimentering som foregår bak lukkede dører, mens arbeidene til Elieson og Brandt-Hansen bar et vitnesbyrd om kunstnere som har latt seg lokke av forskning og ukontrollerbare prosesser. Lydlandskapet til Henning Severud Brand-Hansen i Galleriet var et bestillingsverk som også samhandlet med lydene fra dryppende vann i Hvelvet. To svært forskjellige utstillinger som samtidig forsterket hverandres uttrykk.

Mellom Brita Beens *Mønster*-utstilling og Elin Hedbergs *Møter (Det var mørkt, men jeg følte meg trygg)*, var det kanskje kontrastene mellom de ulike materialuttrykkene som utgjorde en fremtredende del av opplevelsen. Begge to er dyktige fagpersoner med god kontroll over sine materialer, men hvor Brita interesserer seg for farger og mønster på monumentale, flate vever; handler Elins arbeider om form med referanser til funksjonsobjekter, i små formater organisert i serier. Fellesnevneren for begge disse utstillingene er at arbeidene i dem har utspring fra fysisk krevende teknikker innen lange kunsthåndverks-tradisjoner.

I løpet av 2021 avvirket vi Prosjektrommet, som var ett av våre tre utstillingsrom – sammen med Galleriet og Hvelvet. Etter lang tid med trippelutstillinger, endret vi Prosjektrommets tidligere lokaler til nåværende Studio. Butikk-konseptet Studio gir oss muligheter til å formidle utvalgte arbeider og ulike kunstnere, samt jobbe aktivt med salg og kunstkonsultasjon rettet mot både privatpersoner og bedrifter. De siste utstillerne i Prosjektrommet var Erika Stöckel og Gunnar Thorsen.

I tråd med nasjonal regulering og regionale anbefalinger i forbindelse med koronapandemien har vi holdt lokalene våre stengt for publikum i perioden 09.02.21–22.02.21. Dette var den eneste nedstengingen vi opplevde i 2021 i forbindelse med pandemien.

FORMIDLING OG KOMMUNIKASJON

Kontor, bibliotek og bokbutikk

Sommeren 2021 var vi ferdige med oppussing av kontoret, som nå er blitt et rom med bibliotek, bokbutikk og et stort arbeidsbord til møter og kontorplasser. Tidligere har KRAFT hatt et lite utvalg av bøker for salg, og fra sommeren 2021 utvidet vi bokbutikken og etablerte i tillegg et bibliotek hvor besøkende kan låne bøker relatert til kunsthåndverk. KRAFT har de siste to årene hatt et større fokus på tekst og formidling, både gjennom å ansette kommunikasjonsmedarbeider og å etablere forlaget KRAFT Press. Etableringen av et bibliotek med faglitteratur for vårt felt er en videreføring av dette arbeidet.

Flere medarbeidere krevde også mer plass, og med et stort arbeidsbord har vi skapt et fleksibelt og ryddig kontorfellesskap. Det meste av brukskunst er flyttet ned i Krypten/kjøkkenet. Kontormøblene ble designet av Haltenbanken og produsert av Sætrevik møbelsnekkeri.



Foto: Thor Brødreskift

Omvisninger

I løpet av 2021 hadde KRAFT omvisninger for forskjellige utdanningsinstitusjoner. Blant disse var det ulike grupper fra Fakultet for Kunst, musikk og design ved Universitetet i Bergen, Musikk, dans og dramalinjen ved Langhaugen videregående og KDA-linjen ved Årstad videregående. Som en del av vår ordinære praksis, tar vi imot henvendelser om omvisninger i utstillingene, hvor vi gjerne tilpasser omvisningene til de ulike gruppene.

En viktig del av formidlingen skjer i det fysiske møtet med publikum som kommer til oss. KRAFT er opptatt av at publikum skal bli møtt med informasjonen de trenger, og gjennom muntlig formidling av utstillingene oppstår det gjerne engasjerende samtaler og diskusjoner. KRAFT har som formål å kontinuerlig utfordre og utvikle egen formidling, både i digitale og fysiske format.

Synstolkning

I 2021 startet KRAFT et pilotprosjekt hvor vi får synstolket utstillingene som blir vist hos oss. Prosjektet har som formål å tilrettelegge for gode, inkluderende kunstopplevelser hos mennesker med nedsatt synsevne, samt utforske nye former for formidling. Synstolkningen frem til nå har resultert i tekster som blir publisert på KRAFTs hjemmeside i et design tilrettelagt for programvarer med avleserfunksjon. Vi opprettet en arbeidsgruppe bestående av tre personer med ulik grad av synsnedsettelse høsten 2021, og evaluerer nå de første tilbakemeldingene. Arbeidsgruppen blir også et bindeledd for oss i videre arbeid med formidling, tilrettelegging og markedsføring.

Det å tilrettelegge for både nye og underrepresenterte grupper er en del av vår langsiktig formidlings- og publikumsstrategi. Vi tror særlig det taktile i materialene vi viser på KRAFT egner seg for nye former for formidling som åpner opp for bredere publikumsdeltakelse. I 2021 mottok vi støtte fra Balansekunst (Balansepoten) samt Kulturelt utviklingsprogram-midler (KUP) fra Vestland fylkeskommune til dette prosjektet. Synstolkning blir en del av vår overordnede formidlingsstrategi hvor utstillingene gjøres tilgjengelige gjennom bilder og tekst på nettsiden, samt økt fokus på tekster med forskjellige innfallsvinkler i utstillingen (KRAFT Press).

ARRANGEMENTER

Soppkopp (10.09.)

Under Kulturnatt i Bergen samarbeidet vi med keramikker og soppkontrollør Herdis Torsvik. Arrangementet hadde som en følge av koronarestriksjoner begrensede plasser. To grupper fikk oppleve Herdis som delte sin kunnskap om i hovedsak matsopp, og gjestene fikk også servert hjemmelaget soppsuppe. Den intime stemningen skapte gode samtaler rundt bordet. I tillegg lanserte Torsvik en kolleksjon med keramikopper med soppmotiver. TV Vest laget et innslag om arrangementet som ble sendt samme dag.

Tilgjengelige utstillinger: En Balanseprat om synstolket kunst (12.11.)

I samarbeid med Balansekunst, en organisasjon som arbeider for likestilling og mangfold i kulturlivet, arrangerte vi et seminar på Litteraturhuset i Bergen om synstolkning og tilgjengeliggjøring av utstillinger. Seminaret ble til som et resultat av vårt pilotprosjekt hvor vi arbeider for tilrettelegging og formidling av kunst for mennesker med nedsatt syn, og et ønske om å dele og utveksle erfaringer om dette arbeidet. Arbeidet med seminaret gav oss en mulighet til å utvikle nettverk med andre aktører på lokalt og nasjonalt plan; både mennesker som selv er svaksynte eller blinde som ønsker større deltagelse i kulturlivet, og andre kulturelle arenaer som jobber med formidling til denne gruppen. Seminaret var åpent for alle og belyste problemer og mulige løsninger for formidling av kunst for et svaksynt og blindt publikum. Deltakende i seminaret var:

Maria Puenchir (f. 1992) er funkis- og urfolksaktivist, kunstner og student. Leder av Steatornis, organisasjonen for inkludering i kulturlivet.

Hanna Mellemsether (f. 1959) er utdannet historiker og fagsjef ved det konsoliderte museet Stiklestad Nasjonale Kultursenter. Hun har skrevet en håndbok om tilrettelegging: *Bare gjør det*.

Sara Kollstrøm Heilevang (f. 1991) er kommunikasjonsmedarbeider på KRAFT. I 2021 var hun med på å opprette et pilotprosjekt på KRAFT med fokus på å inkludere og tilrettelegge for kunstopplevelser for mennesker med ulik grad av nedsatt synsevne.

Ordstyrer var Hilde A. Danielsen (f. 1972) kunstner, styreleder ved Hordaland kunstsenter, og styremedlem av Norske kunsthåndverkere Vest Norge.

Lansering av Parallell 1-3 (22.05.)

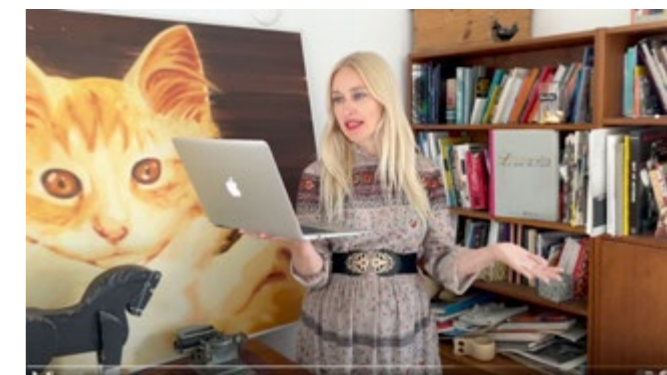
Bergen Art Book Fair – Festival for kunstbøker og selvpubliserte bøker, foregikk i 2021 i stor grad digitalt. I den digitale versjonen, Midimart #1, ble de tre første utgavene av *Parallell* (KRAFT press) lansert, med en digital opplesning av Edy Poppy, fra *Parallell 2: Utstilling*, etter utstillingen *Invitert N°3* av Hanne Friis og Åsa Cederqvist.

Lansering av Parallell 4 og 5 (06.10.)

I oktober hadde vi lansering av Parallell 4 og 5 i Galleriet på KRAFT. Under lanseringen var det opplesninger av forfatterne Cecilie Løveid og Fredrik Hagen, som leste fra sine tekster *FORVANDLINGEN* eller *DEUS EX MACHINA* og For steinen er aldri den samme om henholdsvis Øyvind Suul og Gunnar Thorsens utstillinger *Deus Ex Machina* og *Keramiske objekt*.



Fra Tilgjengelige utstillinger: En Balanseprat om synstolket kunst. Foto: Paulina Tamara Cid



Fra lanseringen av Parallell 1-3, digital opplesning av Edy Poppy. Foto: Skjerm bilde

SAMARBEID OG STØTTESPILLERE

Samarbeidspartnere i 2021 har vært Studio Boi (KRAFT Press), Pamflett (KRAFT Press), Fakultet for kunst, musikk og design ved Universitetet i Bergen (Studio Academy edition), Høgskolen i Vestlandet (synstolkning), Lydgalleriet (Tulla Elieson), Design Region Bergen (Studio), Balanse-kunst (seminar), Tekstallianse (KRAFT Press), Bergen fengsel (Straffekaffe), Bymuseet i Bergen: Bryggens Museum (Brita Been), og NAV (arbeidsutprøving).

De viktigste økonomiske bidragsytere til KRAFT i 2021 har vært Kulturrådet, Bergen kommune, Vestland fylkeskommune og Norske Kunsthåndverkere. Det opplyses på alt av informasjonsmateriell hvem som er bidragsytere til KRAFT.

Arbeidsgruppe synstolkning: Ingunn Mulders, Michael Sønnensyn og Iva Šrot.

Synstolker i 2021: Vidar Melby og Raket Benes.

BESØKSTALL

Totalt antall besøkende på KRAFT i 2021 var 4529 fordelt på fem utstillingsperioder. Dette er en økning på 22 % fra 2020 (3718 besøkende). Vi merker en betydelig nedgang i antall besøkende i forhold til 2019 hvor tallet var 8088 besøkende. Selv om koronarestriksjonene har vært midlere i 2021 er vi fremdeles påvirket av pandemien. I forbindelse med åpninger har det vært restriksjoner på antall gjester, og mange turister uteble sommeren 2021.

KRAFT jobber kontinuerlig med å nå ut til flere og å tilrettelegge formidlingen også for publikum med begrenset bevegelse, syn eller hørsel. Det er gledelig å melde at vi de siste årene har fått et mer mangfoldig publikum enn tidligere, både når det gjelder alder, kjønn, etnisitet og mobilitet. Dette tar vi som en bekreftelse på at arbeidet vårt går i riktig retning, og som en oppmuntring til å fortsette for å bli enda bedre.

KUNSTNERØKONOMI

I 2021 fikk KRAFT som en følge av ekstrabevilgninger kr 250.000 av Kulturdepartementet til utstillingshonorar. Vi håper å bli en del av denne pilotordningen i de kommende årene. Utstillingshonoraret ble fordelt på alle utstillere gjennom et grunnhonorar samt honorar ved montering/demontering, tekstproduksjon og annet relevant arbeid.

Som en direkte følge av økt driftstilskudd fra Kulturrådet i 2020 doblet KRAFT vederlagssatsene og betaler nå det vi skal i forhold til de gjeldende satsene. Vi betaler også reise og overnatting ved montering og utstillingsåpning. Ved siden av fast driftsstøtte har vi i 2021 mottatt prosjektmidler fra blant andre Norske Kunsthåndverkeres fond. Dette gav oss muligheten til å jobbe aktivt med formidling gjennom tekstarbeid, som igjen har ført til oppstart av eget forlag med flere utgivelser i 2021.

Samlet utbetaling til kunstnere i 2021 var kr 636.000.

UTSTILLINGS- PROGRAM 2021

29.01.–28.03.

ERIKA STÖCKEL
NORMAL BEHAVIOR, BEHAVE NORMAL
PROSJEKTROMMET

MARTIN STRÅHLE
HAND I HAND
GALLERIET

ØYVIND SUUL
DEUS EX MACHINA
HVELVET

16.04.–30.05.

GUNNAR THORSEN
KERAMISKE OBJEKT
PROSJEKTROMMET

LORIE BALLAGE
BATH TIME
GALLERIET

SAMUEL BRZESKI
SPIRIT OF THE DEPTHS
HVELVET

11.06.–08.08.

BRITA BEEN
ARVESTYKKER
GALLERIET

ELIN HEDBERG
*MØTER (DET VAR MØRKT,
MEN JEG FØLTE MEG TRYGG)*
HVELVET

20.08.–17.10.

**ASLAUG MAGDALENA JULIUSSEN
& ASTRID SVANGREN**
INVITERT N°4: BÅDE / SIHKE / BOTH
GALLERIET OG HVELVET

29.10.–22.12.

GUTTORM GLOMSÅS
*DON'T WORRY, YOU DON'T
HAVE TO BE HAPPY*
HVELVET

TULLA ELIESON & ELINA BRANDT-HANSEN
HOMMAGE À ELINA BRANDT-HANSEN
GALLERIET

29.01.–28.03.2021
PROSJEKTROMMET
NORMAL BEHAVIOR, BEHAVE NORMAL

ERIKA STÖCKEL

Erika Stöckel arbeider skulpturelt med leire, og utfordrer ofte opplevelsen av hva som konstituerer en normativ kropp. I utstillingen ble publikum introdusert for åtte skulpturer av glasert steingodsleire, plasserte på en benk mot et buet bakteppe i rosa og blå pastelltoner. Installasjonen kan minne om oppsettet for et skolefotografi, med trassige individer som velter og vrenger seg utover seg selv i protest mot å innfinne seg med all verdens regler, måleenheter og tall som mennesket gjerne vil presse både seg selv og verden inn i. Utstillingen var basert på de langvarige, pågående og ekstremt ødeleggende virkningene tvangsassimilering av det samiske folket har hatt i Norge, Sverige, Finland og Russland. Med de svenske nomadskolane som bakteppe, tvinger Stöckel betrakterene til å bli bevisste på hvordan måten vi som menneske ser på hverandre kan føre til varige mén, åpne sår og forme oss langt inn i framtiden.

Erika Stöckel (f.1989, Sverige) har en mastergrad i fri kunst fra Kunsthøgskolen i Oslo fra 2017. I 2019 stilte hun ut ved Galleri Konstepidemin i Gøteborg, Norsk Billedhoggerforening i Oslo, Konstmuseum i Norr i Kiruna og Sven-Harrys Konstmuseum i Stockholm. Samme år kjøpte Statens Konstråd og Göteborg Konst i Sverige inn kunstverkene hennes.



Foto: Jannica Luoto

29.01.–28.03.2021

GALLERIET

HAND I HAND



Foto: Jannica Luoto

MARTIN STRÅHLE

Martin Stråhle arbeider med organisk materiale i flere ulike uttrykksformer. I utstillingen utforsket Stråhle maleriet sin materialitet, og som utvidet felt. Hvor langt fra maleriet kan en gå, og fremdeles holde fast i prinsippene rundt et todimensjonalt bilde? Hvordan forholder maleriet seg som medium til andre uttrykksformer, som for eksempel skulptur, tekstil, grafikk og performance? Ved å bruke materiale som kull, sand og jord, maler han på store lerret ute i naturen, med naturen selv som motiv. Disse lerretene har så fått en speilvendt partner ved at han har lagt nye lerret over og presset de mot hverandre, så det blir dannet monotypier av maleriene. Restene av kull, sand og jord som ikke fant sin plass på lerretet har blitt komprimerte, omgjort til et lite relieff med en tilhørende frottage av kull. På denne måten fikk alle verkene i utstillingen en tvilling; en hånd å holde i.

Utstillingen ble støttet av Kunstsentrene i Norge.

Martin Stråhle (f.1987, Sverige) har en master i kunst fra Fakultetet for Kunst, musikk og design ved Universitetet i Bergen fra 2018. De siste årene har han stilt ut blant annet ved Die Box i Leipzig, Møre og Romsdal Kunstsenter i Molde og Babel Visningsrom for kunst i Trondheim. Stråhle sine arbeider er kjøpt inn av Trondheim Kunstmuseum og Nordland Fylkeskommune.

29.01.–28.03.2021

HVELVET

DEUS EX MACHINA

ØYVIND
SUUL

Øyvind Suul arbeider skulpturelt med både organiske og industrielle materialer, og ønsker å skape flest mulige assosiasjoner og fortolkninger hos publikum. I utstillingen møtte publikum tre store, skulpturelle installasjoner utformet i materialer som varierte i alt fra steingodsleire til tinntallerkener, i et spill mellom det tilvirkede og det funne. Fleksibilitet, tyngdekraft, likevekt, motvekt, spenning og bevegelse var sentrale konsept i utstillingen. Tittelen *Deus Ex Machina* kommer fra latin og betyr «Gud fra maskinen/maskineriet». Uttrykket stammer fra antikkens greske teater, og er i nåtid mest kjent for å sikte til håp eller forventning om en utenomjordisk eller guddommelig inngripen i en tilsynelatende håpløs situasjon. I Suul sine verk søker han det tvetydige som kan gi spillerom for publikum til å benytte seg av sin egen fantasi- og assosiasjonsverden til å danne personlig mening og betydning i arbeidet. Erfaringen og den kulturelle bakgrunnen betraktaren tok med seg i møte med arbeidene var derfor viktige virkemiddel for hvordan utstillingen fikk sammenheng og forankring i den levde virkelighet. På et vis fikk dermed betrakteren selv rollen som inngripen som kommer utenfra, og ble en essensiell del av å skape helhet og mening.

Øyvind Suul (f.1967, Norge) gikk ut med Hovedfag ved Institutt for Keramikk ved Statens Håndverks- og Kunstindustriskole i 1996. De siste årene har arbeidene hans vært utstilte på blant annet Vestfold Kunstsenter i Tønsberg, Høstutstillingen på Kunsternes Hus i Oslo og Norske Kunsthåndverkere sin Årsutstilling på KODE i Bergen. I tillegg har han utført offentlige oppdrag ved Ottestad ungdomsskole, Nesbru videregående skole og Psykologisk Institutt ved Universitetet i Oslo. Suul sine arbeider er kjøpt inn av Nordenfjeldske Kunstindustrimuseum, Vestlandske Kunstindustrimuseum og Trondheim kommune.



Foto: Jannica Luoto

16.04.–30.05.2021
PROSJEKTROMMET
KERAMISKE OBJEKT

GUNNAR THORSEN

Gunnar Thorsen arbeider skulpturelt i keramikk, metall, tre og readymades. I utstillingen viste han 30 unike verk med sirkelen som utgangspunkt, hovedsakelig i keramikk, men også med innskudd av treverk og metall. Form står sentralt i kunstnerskapet til Thorsen, og spesielt sirkelen sitt potensiale til å utforske spenning mellom indre og ytre form har vært en kilde til undersøkelser i hans arbeide. Hvordan kan det som er en tilsynelatende enkel form fremheves av glasur, eller ved å tilføye andre materialer? Hvordan kan farge og struktur få frem og formidle skala og vekt? Heller enn å la det tilfeldige og impulsive styre prosessen er arbeidene preget av en villet, planlagt og styrt prosess, hvor det abstrakte formspråket gav gjenklang i kjente objekter.

Gunnar Thorsen (f. 1948, Norge) har diplomeksamen i keramikk ved Bergen Kunsthåndverkerskole fra 1977. De siste årene har han stilt ut på Hå Gamle Prestegard på Jæren, Tendenser ved Galleri F15 i Moss, New York Design Fair i New York, artgenève i Sveits og Bomuldsfabrikken i Arendal. Thorsen sine arbeider er kjøpt inn av blant andre Everson Museum i USA, Nasjonalmuseet i Oslo, Nordenfjeldske kunstindustrimuseum og KODE.



Foto: Jannica Luoto



Foto: Andreas Dyrdal



Foto: Jannica Luoto

16.04.–30.05.2021

GALLERIET

BATH TIME

LORIE BALLAGE

Lorie Ballage arbeider med feiling som en strategi for å nærme seg det ukjente. I utstillingen ble publikum presenterte for en rekke skulpturer i steingodsleire plasserte i Galleriet, som for anledningen var malt i samme blåfarge som baderommet til kunstneren, med element av transparent dekkplast på gulvet. De skulpturelle objektene forholdt seg til vannsirkuleringsystem, noen i form av mer eller mindre velfungerende fontener som kommuniserte med hverandre, andre som skulpturelle gester som hinner til hvordan menneskekroppen forholder seg til vann. For Ballage er vannet og havet en kilde til evig undring, og som hun selv spør; kan det tenkes at det å forlate et liv i havet til fordel for et liv på land var en feil?

Lorie Ballage (f. 1994, Frankrike) har en mastergrad i kunst fra Fakultetet for Kunst, musikk og design ved Universitetet i Bergen fra 2017. De siste årene har hun stilt ut blant annet ved Kunstgarasjen og Isotop i Bergen, Skælskør i Danmark og ved Heusden i Nederland.

16.04.–30.05.2021

HVELVET

SPIRIT OF THE DEPTHS

SAMUEL BRZESKI

Samuel Brzeski arbeider med tekst, lyd, digitale og performative uttrykk. I utstillingen ble publikum konfrontert med digitalt ubehag, utformet spesielt til Hvelvet. Ved å benytte den rytmiske strukturen til galdralag, som i norrøn tid ble fremført for å besverge eller mane frem noe, presenterte Brzeski en monolog hvor han foreslo ulike fremtids-scenario i en forstyrrende, dyster loop uten tilsynelatende begynnelse eller slutt. Installasjonen bestod av lydverket kombinert med to skjermer som viste et svart hull på en bakgrunn av hvit støy, med et lilla lys i bakgrunnen. Som en av utstillingene hvor begrepet kunsthåndverk ble utfordret som mest, ble publikum inviterte til å oppleve Hvelvet som en rift i hverdagen; et klaustrofobisk, ubehagelig sted fullt av uhyggelige spådommer og spekulasjoner rundt morgendagen.

Utstillingen ble støttet av Kulturrådet, Billedkunstneres Vederlagsfond og Bergen kommune.

Samuel Brzeski (f. 1988, England) har en mastergrad i kunst fra Fakultetet for Kunst, musikk og design ved Universitetet i Bergen fra 2019. De siste årene har han vært involvert i prosjekter ved USF Visningsrommet, BEK, Bergen Assembly, Lydgalleriet og SLAKT i Bergen, og har flere tekster som ble publisert av TEXSTpress i 2021.

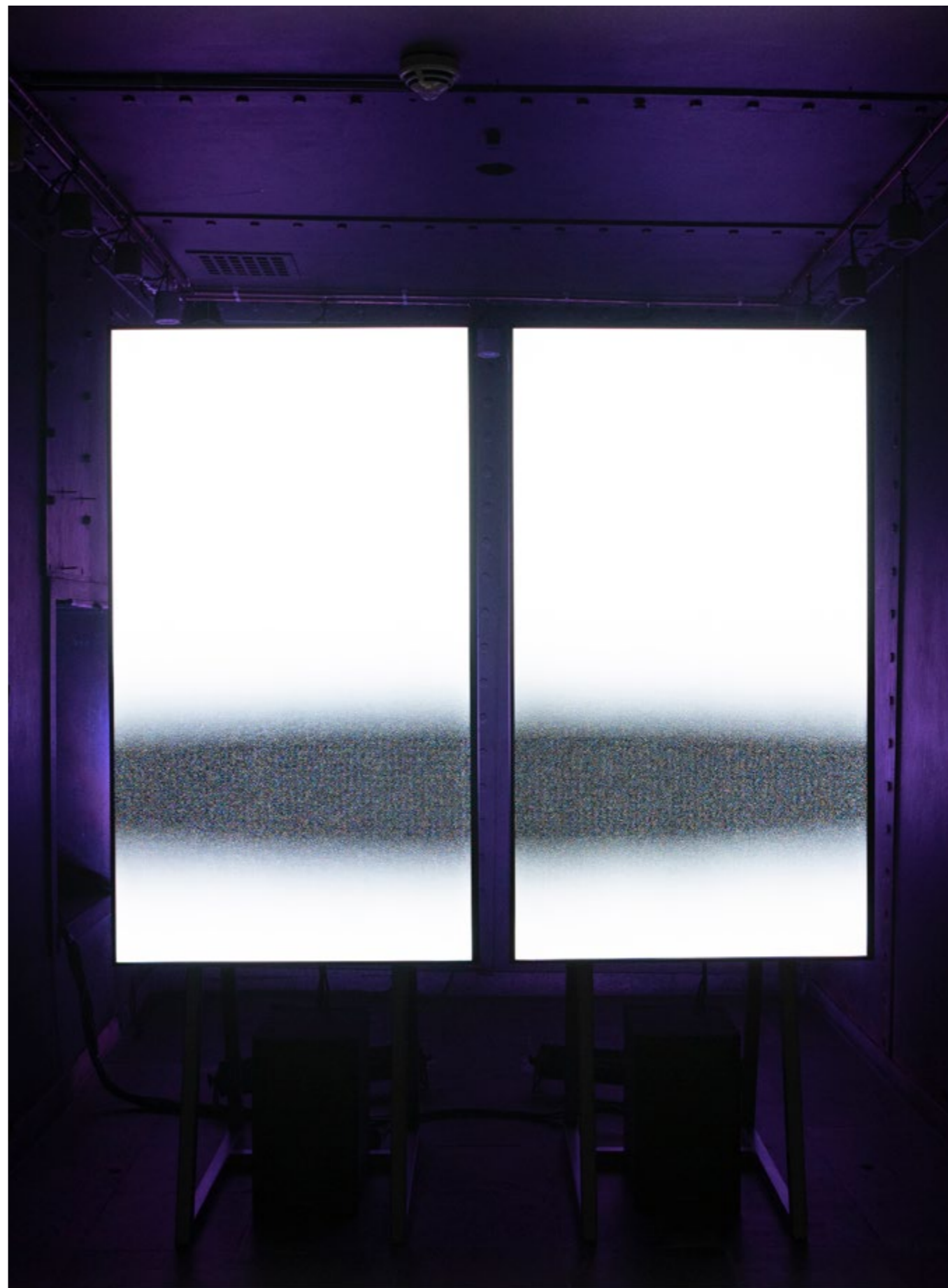


Foto: Samuel Brzeski

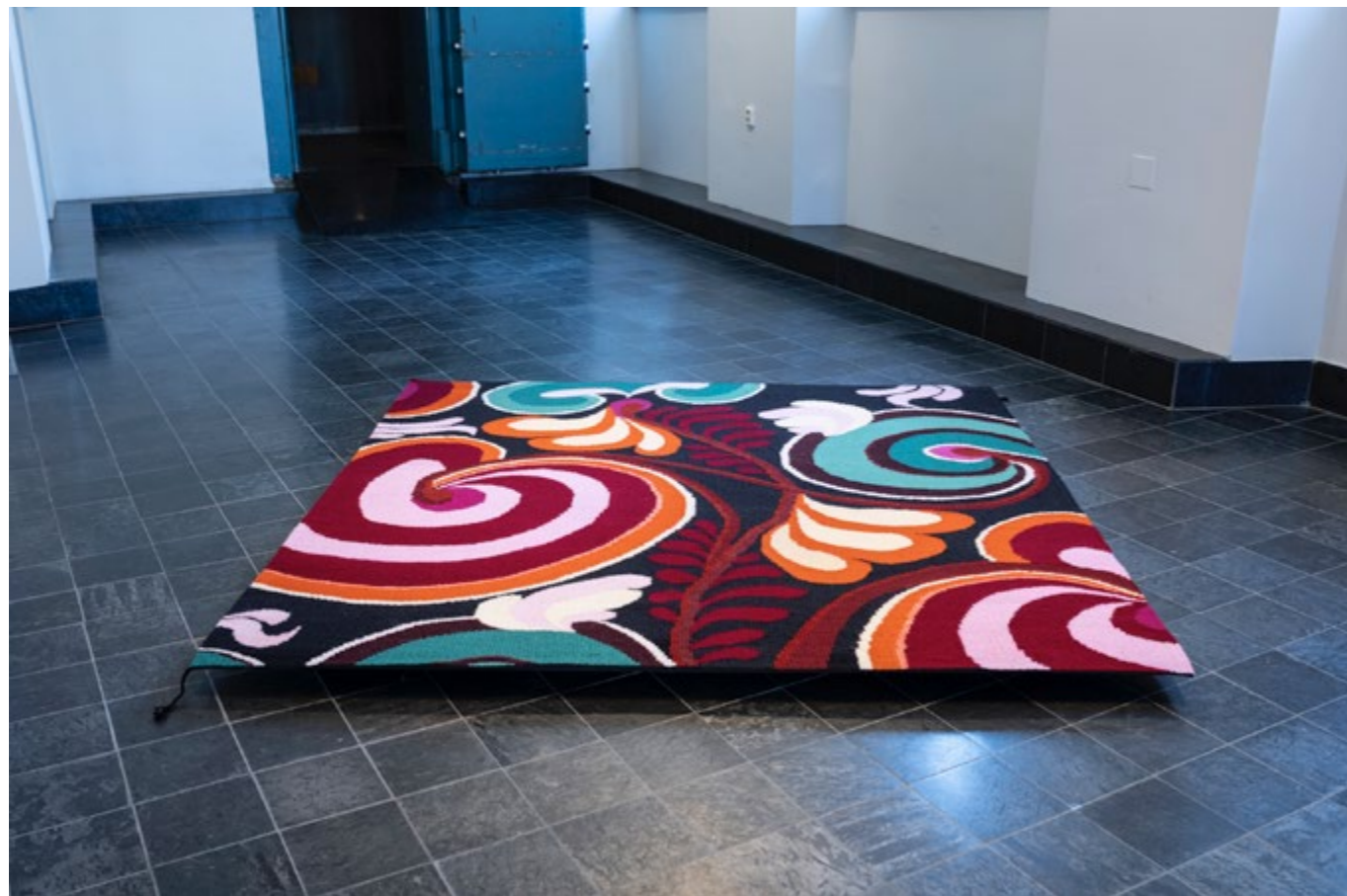


Foto: Thor Brødreskift

11.06.–08.08.2021
GALLERIET
ARVESTYKKER

BRITA
BEEN

I serien *Arvestykker* inviterte Brita Been oss inn til et møte med tradisjoner fra Telemark i form av store billedvever med motiver inspirerte fra rosesaum og bunader. På store, svarte flater har Been forstørret og omarbeidet mønster fra strømper, skjorter og liv, og fremhevet små detaljer i sterke farger. Ved å sette fokus på materialet og en utrolig detaljrikdom i utstillingen, fikk publikum mulighet til å komme nærmere en tekstiltradisjon med utspring i et nesten ufattelig nivå av mestring og materialkunnskap, forvaltet nesten utelukkende av kvinner. Utstillingen var en hyllest til dem, deres arbeid, tålmodighet og slit. Og ikke minst til den bugnende overfloden av tekstilarv de har etterlatt seg.

Brita Been (f.1947, Norge) er utdannet innen vev og billedvev fra Statens lærerhøgskole i forming i Oslo, Bergen Kvindelige industriskole og Bergen Kunsthåndverkskole på 1970-tallet, samt i kunsthistorie fra Universitetet i Oslo i 2002. Hun har stilt ut blant annet på Hå gamle prestegard på Jæren og Kunstnerforbundet og SOFT Galleri i Oslo. Arbeidene hennes er kjøpt inn av Nordenfjeldske Kunstinstitusjon og Kunstinstitusjonen i Oslo. I 2019 ble hun tildelt CORDIS PRIZE for Tapestry for verket RANKE, som ble kjøpt inn til nybygget ved Telemark Museum.



Foto: Thor Brødreskift

11.06.–08.08.2021

HVELVET

MØTER (DET VAR MØRKT, MEN JEG FØLTE MEG TRYGG)

ELIN
HEDBERG

Elin Hedberg arbeider med metall, skulptur og installasjon. I utstillingen ble det vist et stedsensitivt verk som bestod av 30 kobberør i ulike høyder, utformet i korpus teknikk med ulik grad av patinering, montert på et underlag av bjørketre. Installert i Hvelvet gav lyset rom for et skyggespill med metallet, som trakk assosiasjoner til å bevege seg i skog med tette trær. Skogen stod sentralt i utstillingen, både som tematikk, materiale og uttrykk, og i et samspill mellom tre og metall ble arbeidet for en tid grobunn for en unik skog av kobber til å slå rot.

Utstillingen ble støttet av Kunstsentrene i Norge.

Elin Hedberg (f. 1988, Sverige) har en mastergrad i medium og materialbasert kunst fra 2015 ved Kunsthøgskolen i Oslo, hvor hun også har arbeidet som verksmester i metall siden 2017. De siste årene har hun stilt ut blant annet på Format, Kunstnerforbundet og RAM Galleri i Oslo. Arbeidene hennes er kjøpt inn av Innkjøpsfondet for Norsk Kunst- håndverk for KODE i Bergen og Nasjonalmuseet i Oslo.

20.08.–17.10.2021

GALLERIET OG HVELVET

INVITERT N°4: BÅDE / SIHKE / BOTH

ASLAUG M. JULIUSSEN & ASTRID SVANGREN

I årets utgave av Invitert N°-serien inviterte daglig leder og kurator Kirsti van Hoegge samisk-norske kunstner Aslaug Magdalena Juliussen til å invitere med seg en annen kunstner bosatt i utlandet til å skape en utstilling på KRAFT. Valget falt på svensk-danske kunstner Astrid Svangren, og i høst kunne vi åpne dørene til en utstilling preget av dialog mellom to sterke kunstnerskap. Begge har en dyp og inngående forståelse for sitt materiale, uten å la seriositet gå på bekostning av det lekne, eller viljen til utforskning og eksperimentering. I utstillingen kunne man oppleve en levende samtale mellom Juliussens sterke, men skjøre arbeid, og Svangrens arbeid som fremstod skjøre men sterke. Her fikk materialer i spenn fra animalske hudfeller til syntetiske hårstrikker spille roller i en assosiasjonsverden som strakk seg fra den dypt religiøse Shaker-bevegelsen til dyreriket.

Utstillingen ble kuratert av Kirsti van Hoegge.

Aslaug Magdalena Juliussen (f. 1953, Norge) er utdannet fra Kunsthøgskolen i Oslo og var i årene 1980–82 assistent for tekstilkunstneren Synnøve Anker Aurdal. De siste årene har hun hatt separatutstillinger blant annet på Anchorage Museum i Alaska, Blaafarveværket i Åmot, Nordnorsk Kunstmuseum i Tromsø og Nordenfjeldske Kunstindustrimuseum i Trondheim. Hun har utført flere offentlige utsmykninger og scenografiske arbeid. Arbeidene hennes er innkjøpt av Museum Stavanger, Nasjonalmuseet i Oslo, Nordnorsk Kunstmuseum, Sametingets innkjøpskomite / RiddoDuottarMuseet, og av Innkjøpsfondet for norsk kunsthåndverk for KODE i Bergen.

Astrid Svangren (f. 1972, Sverige) har utdannelsen sin fra Kunsthøgskolen og Forum kunstscole i Malmö årene 1993–98. De siste årene har arbeidene hennes vært viste ved Christian Andersen i København, Art Basel i Miami (solo presentasjon), Bonniers Konsthall i Stockholm, Kiasma i Helsinki, Moderna Museet i Stockholm, Galerie Christophe Gaillard i Paris, Kunsthalle São Paulo i São Paulo og Holtegaard i København. Hun har mottatt flere stipender, og er representert ved Moderna Museet i Stockholm, Malmö kunstmuseum, Helsingborg kunstmuseum og Göteborg kunstmuseum.



Foto: Thor Brødreskift



Foto: KRAFT

29.10.–22.12.2021

GALLERIET

HOMMAGE À ELINA BRANDT-HANSEN

TULLA ELIESON & ELINA BRANDT- HANSEN

I utstillingen stod Elinapulveret sentralt, en teknikk utviklet av Elina Brandt-Hansen (1955–2017) over år med prøving og feiling. Brandt-Hansen delte oppskriften på denne teknikken med Elieson, i en anerkjennelse av at keramikken som fagfelt kun beveger seg fremover om en er rausere med hverandre, og villig til å dele kunnskap. I utstillingen var 38 keramiske verk av de to kunstnerne utarbeidet i henholdsvis porselen, steingodsleire og Elinapulver stilt ut på podier og på vegg. Fordelt på tre podier fant man 29 av Brandt-Hansen sine fliser i ulike størrelser, bygd opp med pulver i farger og former som trakk assosiasjoner til landskap og sterke naturkrefter. På veggene hang ni verk av Elieson på ca. 1x1 meter, som var preget av store former og fargeflater i et skjæringspunkt mellom det figurative og abstrakte. Henning Brandt-Hansen Severud, Elinas sønn, hadde for anledningen laget bestillingsverket *Sound Manifestations of Elemental Matters* som fulgte utstillingen. Lydlandskapet var inspirert av naturkreftene som også dannet rammeverket for de keramiske arbeidene.

Åpningstale ved Anne Britt Ylvisåker, førstekonservator på KODE.

Tulla Elieson (f. 1950, Norge) er utdannet ved Bath Academy of Art i England i 1970–74 og Kunsthøgskolen i Oslo 1974–75. De siste årene har hun hatt separatutstillinger blant annet ved Lillesand Kunstforening, Galleri Semningsen og Ram Galleri i Oslo, Svolvær kunstforening og Bærum kunstforening. Hun har også stilt ut kollektivt ved Northern Light i Tyskland, Årsutstillingen 21 ved Sørlandets Kunstmuseum, Ramgalleri i Oslo og Bomuldsfabrikken i Arendal. Elieson sine arbeider har blitt innkjøpt av Oslo Kommunes Kunstsamling, Nasjonalmuseet, KODE, Nordenfjeldske kunstindustrimuseum og Sørlandets Kunstmuseum. I 2018 ble hun tildelt Kunsthåndverkprisen.

Elina Brandt-Hansen (1955–2017, Norge) tok diplom ved Statens Høgskole for Kunsthåndverk og Design i Bergen i 1987, og var stipendiat med spesialområde innen ornametikk ved Keramisk Institutt i Bergen i 1987/88. På 1990- og tidlig 2000-tallet var hun en av de mest internasjonalt anerkjente norske keramikere, og arbeidene hennes er kjøpt inn av 28 museum i 24 forskjellige land. Brandt-Hansen mottok 11 priser for arbeidene sine, hadde 14 separatutstillinger og utførte offentlige utsmykninger. Hun har tegnet og designet Olav Kyrres gate i Bergen, som nylig ble restaurert.

29.10.–22.12.2021

HVELVET

DON'T WORRY, YOU DON'T HAVE TO BE HAPPY

GUTTORM GLOMSÅS

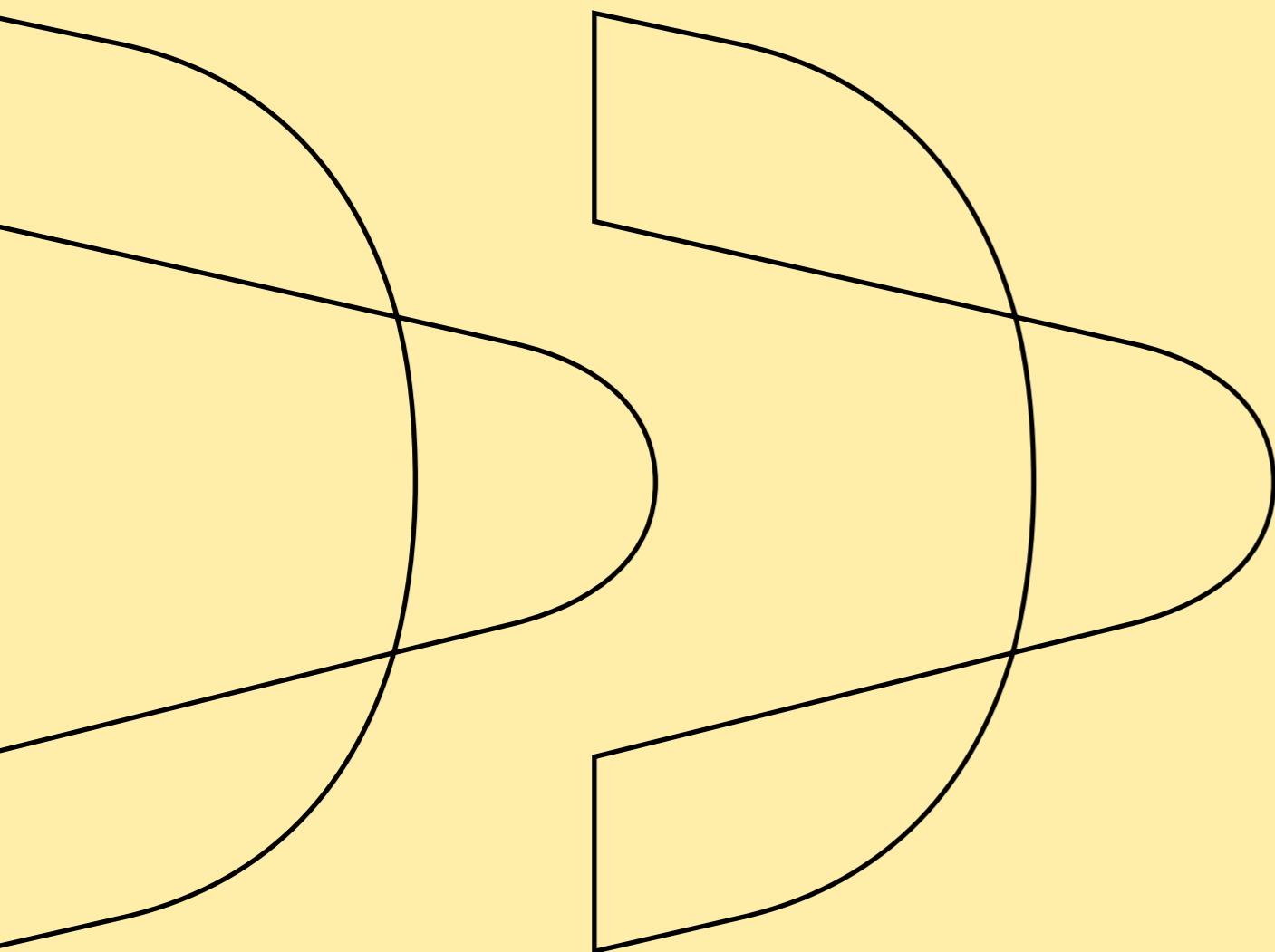
I Guttorm Glomsås univers trekkes store linjer mellom skulpturhistorie, økonomiske teorier om evig vekst, og termodynamikk. I utstillingen manifesterte dette seg i form av en stedssensitiv installasjon, med kroppsdelar støpte i betong, svevende fra kjetting med intrikate slangesystemer som gikk inn og ut av skulpturene. I termodynamikken står teori om arbeid, energi og varme sentralt. Det er etter sigende en gitt mengde med energi som eksisterer i verden, og denne kan kun endre form over tid, ikke forsvinne. I utstillingen svevde skulpturene i en tilstand av energiforflytning og krystallisering: i forvitring og i endring.

Utstillingen ble støttet av Billedkunstneres Vederlagsfond.

Guttorm Glomsås (f. 1993, Norge) har en mastergrad i kunst fra 2019 ved Kungliga Kunsthögskolan i Stockholm. De siste årene har han hatt separatutstillinger på Galleri Toll og Galleri Mejan i Stockholm, samt Galleri Snerk i Tromsø og Galleri Fisk i Bergen. Han har stilt ut kollektivt på After School Special i Bergen. Han er innkjøpt av Nordland fylkeskommune. Utstillingen ble støttet av Billedkunstneres Vederlagsfond (NBK).



Foto: KRAFT



«Se for deg at vi er nye. At verden enda ikke har satt sitt preg på oss. Se for deg hendene dine. Se for deg at vi er nye. Ser du ikke for deg hvordan hendene våre ikke lenger passer sammen. Se for deg at det er slitasjen som er vakker. Det er slitasjen som er vakker. Se for deg at det er slitasjen som er vakker.»

Fra Parallell 5: For steinen er aldri den samme, Fredrik Hagen, 2021.

KRAFT PRESS



Foto: Thor Brødreskift

I 2021 opprettet vi vårt eget forlag, KRAFT Press.

KRAFT Press ble dannet etter et ønske om å produsere fristilte tekster, og som et ledd i vårt mandat som kunnskapssenter. KRAFT arbeider og tenker rundt formidling på en helhetlig måte. Hvordan publikum blir møtt fysisk i utstillingsrommet, hvordan tilrettelegge synstolkning for mennesker med nedsatt synsevne, og hvordan produsere tekst som evner å engasjere og favne bredt er noen eksempler. Etableringen av et eget forlag åpner opp for en fremtidig utforskning av ulike former for formidling, samt en mulighet til å nå utover geografisk beliggenhet og kunne fordype seg i tematikker eller uttrykk som av ulike grunner fungerer bedre i et skriftlig format.

KRAFT presenterer hvert år en rekke utstillinger av høy kvalitet som løfter frem kunstnerskap fra ulike generasjoner, utforsker kunsthåndverkets materialitet og grenser, og bidrar til utviklingen av feltet. Mangelen på dekning av denne aktiviteten av lokal og nasjonal presse, medfører at det etter hvert vil bli store hull og mangler i forskning og historie tilknyttet kunsthåndverket i Vestland. Dette representerer et tap, men har også synliggjort nødvendigheten for en egen plattform for tekstproduksjon tilknyttet KRAFT.

KRAFT Press har ambisjoner om å utvikle publikasjoner i flere retninger, og hittil er serien *Parallell* den første publikasjonen utgitt på forlaget. I serien inviteres publiserte forfattere til å respondere skriftlig på utstillinger vist på KRAFT. Tekstene utgies i etterkant av utstillingene. Serien er en anerkjennelse av tekst som eget håndverk, og det legges lite føringer på hvordan forfatterne tilnærmer seg oppdraget. Dette har resultert i et vidt og overraskende spekter av skriftlige formater, språk og subjektive betraktninger. Serien er designet av Studio Boi, og printes på risograf på Pamflett. Redaktør er Kirsti van Hoegee.

Utgitte titler i 2021:

- *Parallell 1: Seer* av Maria Dorothea Schratzenholz etter utstillingen *Jærtegn* av Josefine Lyche
- *Parallell 2: Utstilling* av Edy Poppy etter utstillingen *Invitert N°3* av Åsa Cederqvist og Hanne Friis
- *Parallell 3: Tau* av Erlend O. Nødtvedt etter utstillingen *Tau* av Ellen Grieg og Ruth Moen
- *Parallell 4: FORVANDLINGEN eller DEUS EX MACHINA* av Cecilie Løveid etter utstillingen *Deus Ex Machina* av Øyvind Suul
- *Parallell 5: For steinen er aldri den samme* av Fredrik Hagen etter utstillingen *Keramiske objekt* av Gunnar Thorsen

STUDIO



LANSERING AV STUDIO

I 2019 mottok KRAFT næringsmidler fra Kulturrådet og KUP-midler fra Hordaland fylkeskommune til etablering av en ny forretningsmodell og nye formidlingsstrategier. I juni 2021 åpnet vi Studio, og lanserte samtidig vår nye nettside med nettbutikk. Bakgrunnen for etableringen av Studio var et ønske om å styrke salget av kunsthåndverk på Vestlandet, styrke formidlingen av kunsten og profileringen av kunstnerne, samt øke profesjonaliteten i alle ledd rundt presentasjon og salg.

Hvordan senke terskelen for å kjøpe kunst? Dette har vært en hovedproblemstilling i arbeidet med å utvikle Studio. Vi ville skape en arena med en inviterende atmosfære, og samtidig innby til tillit og trygghet. Målsettingen var å nå ut til et større publikum og å løfte kunnskapen rundt kunsthåndverket som eget fagfelt.

Vi ønsket å styrke visningen av den enkelte kunstner, heve deres inntjening og på sikt øke KRAFTs egeninntjening gjennom å stimulere til mer salgsaktivitet. Dette vil igjen ville føre til økt utbetaling til kunstnere som stiller ut hos oss, i form av honorar og midler til utstillingsproduksjon.

I samarbeid med Haltenbanken og Studio Boi har vi utviklet et helhetlig konsept hvor kunden/publikum blir ivare tatt fra begynnelse til slutt. Vi startet hele prosjektet med

å foreta en kundereise hvor vi intervjuet en liten gruppe personer med ulik bakgrunn. Ut fra disse intervjuene skapte vi en «drømmekunde» som vi kunne ha i bakhodet da vi konkretiserte prosjektet.

Vi er opptatt av høy kvalitet i alle ledd: fra skilting og informasjon i inngangspartiet, til innpakking og merking av solgte kunstverk. Kunstnere har fått hvert sitt kunstnerkort som besøkende kan ta med, hvor kunstners navn, nettside og kontaktinformasjon er oppført. Prisene på verkene er synlige i rommet, og kunstnerne representerer trygge investeringer og høy kvalitet. Lokalet er oppgradert og innredet i tråd med konseptet.

Kunstnerne er representert med hver sin profil på vår nettside, hvor kunden kan finne mer utfyllende informasjon om både kunstnerne og deres arbeider. Nettsiden fungerer som en digital formidlingsarena og butikk som skaper en god kundereise også på nett. Thor Brødreskift har vært ansvarlig for produktfotografering, og dette har skapt et helhetlig uttrykk. Den visuelle profilen til KRAFT er helhetlig og gjennomgående i alt av materiell som er knyttet til oss.

I 2021 ble seks kunstnere representert i Studio og på nettsiden.



Foto: Thor Brødreskift

ANDREA SCHOLZE ¹

Andrea Scholze (f. 1988) arbeider med skulpturer og installasjoner, hovedsakelig i keramikk. Med en estetikk som baserer seg på røffe, organiske og uttrykksfulle skulpturer, fokuserer hun på form og bevegelse, i motsetning til statisk perfektjonisme. Grovt modellerte vesener og særegne dyr som kommuniserer dystre følelser og historier utgjør hoveddelen i hennes kunstnerskap.

ARON IRVING LI ²

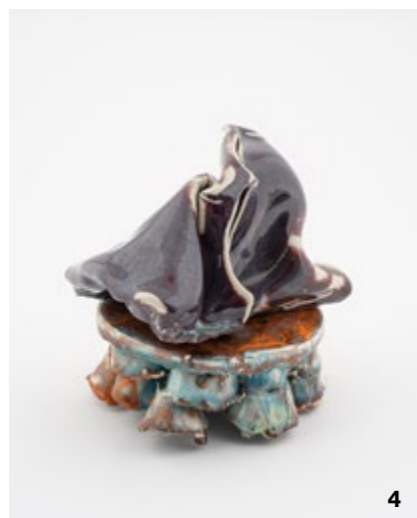
Aron Irving Li (f. 1989) arbeider hovedsakelig med intrikate metallskulpturer laget i kobber, messing og sølv. Med utgangspunkt i naturens strukturer, oppbygging og indre logikk fordyper han seg i temaer rundt tid, eksistens og forgjengelighet. I sine prosesser tar han i bruk tradisjonelle teknikker som smiing, saging, loddning og støping, samtidig som han ønsker å utfordre materialets egenskaper og begrensninger.

BJARNE NIELSEN ³

Bjarne Nielsen (f. 1945) arbeider keramisk med steingods- og porselensleire. Gjennom 47 år som aktiv keramiker har hans kunstneriske praksis utviklet seg fra å være rettet mot bruksgjenstander til et særlig fokus på krystallglasurer, kraterglasurer og sprekkleire. Nielsens bakgrunn som lærer, med fysikk og kjemi som spesialfag, kommer godt med i et arbeid som betinges av inngående kjennskap til prosesser, reaksjoner og forhold mellom mineraler og metalloksider som danner fargen i glasuren.

HEIDI BJØRGAN ⁴

Heidi Bjørgan (f. 1970) er internasjonalt anerkjent for sine eksperimentelle og ekspressive keramiske former. Hun har funnet opp nye teknikker som gir nye og annerledes visuelle effekter. Den viktigste arbeidsmetoden har vært å gjøre alt det som i teorien ikke skal kunne la seg gjøre, som å blande glasurer og leiretyper som ikke kan blandes. I tillegg har hun utsatt objektene for en behandling som åpner for å se skjønnheten og verdien i det deformerte og i det som for noen kan oppfattes som «feil».



KARI MØLSTAD ⁵

Kari Mølstad (f. 1977) arbeider med slipte skulpturelle glass-former. Formen blir først blåst og deretter etterarbeidet med diamantslipeskive, sandblåsing og tilslutt børstepolering for å få glansen tilbake i glasset. Eventuelt ny oppvarming hvor den slipte strukturen blir polert av varmen. Den varme blåseprosessen er intens, varm og rask, i motsetning til den møysommelige slipeprosessen som tar timesvis. At begge disse prosessene bor i objektet, det flytende og bevegelige mot det langsomme, gir en ekstra dimensjon til arbeidet.

SOLVEIG GRANBERG ⁶

Solveig Aurora Lien Granberg (f. 1993) arbeider med tegning og billedvev, både som separate medium men også som del av samme prosess. I hennes praksis veksles det mellom det instinktive og umiddelbare i tegningen og det langsomme og repetitive i veven. Ved å kombinere vevgarn med mykt strikkekarn av blant annet mohair og alpaka, skapes en slags relieff-effekt i flaten av veven hvor de forskjellige teksturene møtes.

STUDIO ART ACADEMY EDITION

KRAFT startet i 2021 et samarbeid med Kunstakademiet ved Fakultet for kunst, musikk og design (UiB) hvor vi tilrettelegger for salg av materialfokuserede studentarbeider i en kort periode i Studio. Fra 3. til 12. desember viste vi arbeider fra seks studenter som ble valgt ut etter en open call, etterfulgt av en fysisk vurdering av arbeidene. Ved å fasilitere for at studentene får presentert verkene sine i en salgskontekst på et profesjonelt visningssted, vil KRAFT bidra med å øke studentene sin kompetanse og kunnskap knyttet til salgsaspektet ved en kunstpraksis, samtidig som vi åpner for en fin mulighet for publikum å oppdage nye, gryende kunstnerskap.

Deltagende kunstnere var: Lisa Rytterlund, Live Skaar Skogesal, Kine Ulvestad, Johan Lundborg, Michael Laundry og Frida Retz Nielsen.

Studio Art Academy edition vil videreføres til 2022, med en utgave i juni og en utgave i desember.



Studio Art Academy edition. Foto: Thor Brødreskift

FORMIDLINGS- SALG

SALG

Salg fra utstilling kr 887.000
Salg fra Studio kr 98.850
Salg fra Årsutstillingen ved
Sørlandets kunstmuseum kr 640.400

Samlet salg kr 1.626.250
Samlet kunstavgift kr 80.610

Samlet provisjon kr 644.845

UTSTILLINGER

Fra utstillingene på KRAFT i 2021 ble det foretatt flere private innkjøp. I tillegg ble det foretatt innkjøp fra følgende institusjoner:

Innkjøpsfondet for norsk kunsthåndverk til KODE:

- *Hello* (2021) av Tulla Elieson
- *Sirkel 21-1* (2021) av Gunnar Thorsen
- *Plato Portrait Girl in Green* (2018) av Lissette Escobar (fra utstilling i 2019)

Innkjøpsfondet for norsk kunsthåndverk til Nasjonalmuseet:

- *Weeping Walls* (2017) av Tulla Elieson
- *Sirkel 21-8* av Gunnar Thorsen
- *Form bølgekant 21-1* av Gunnar Thorsen
- *Sirkel 21-6* av Gunnar Thorsen
- *Sirkel 21-7* av Gunnar Thorsen
- *Sirkel 21-4* av Gunnar Thorsen

Innkjøpsfondet for norsk kunsthåndverk til Nordenfjeldske kunstindustrimuseum:

- *Bath Time* (2020) av Lorie Ballage

Sørlandets kunstmuseum:

- Åtte verk fra Elina Brandt-Hansen
- *Ring 21-1* (2021) av Gunnar Thorsen
- *Form 21-1* (2021) av Gunnar Thorsen
- *Form 21-2* (2021) av Gunnar Thorsen

Sametingets innkjøpskomite for samtidskunst og kunsthåndverk:

- *Vy – Vårddus: Med vid sikt I* (2018-2021) av Aslaug M. Juliussen
- *Vy – Vårddus: Med vid sikt III #4* (2020-2021) av Aslaug M. Juliussen

STUDIO

Studio ble etablert i juni 2021 og frem til desember ble det solgt kunst for kr 98.850. Vi har jobbet målrettet for å øke salget av kunsthåndverk i Vestland, og har i løpet av denne tiden etablert kontakt med flere samlere i regionen. De fleste salgene ble foretatt på KRAFT, mens noen ble foretatt via vår nettbutikk.

Innkjøpsfondet for norsk kunsthåndverk foretok et innkjøp fra Studio til KODE: *Kull* av Kari Mølstad.

ÅRSUTSTILLINGEN

Norske kunsthåndverkeres Årsutstilling 2021 ble vist på Sørlandets kunstmuseum. KRAFT var ansvarlig for salget, og det ble innkjøpt verk til KODE, Nasjonalmuseet og Nordenfjeldske kunstindustrimuseum fra Innkjøpsfondet for norsk kunsthåndverk. I tillegg var det innkjøp til Oslo kommune og Sørlandets kunstmuseum, samt privat innkjøp.

ORGANISASJON

I 2021 var det to fast ansatte fordelt på 1,5 årsverk: daglig leder i 100% og utstillingskoordinator i 50%, pluss en midlertidig 30% prosjektstilling som kommunikasjonsmedarbeider. I tillegg kom timebaserte ansatte helgevakter.

STYRET

Styreleder Linda Herfindal Lien (2019-2023)
Nestleder Liv-Torill Hellevang Lindgren (2019-2023)
Styremedlem Kristina Aas (2019-2023)
Styremedlem Bodil Friele (2018-2022)
Vara Bjørn Mortensen (2021-2023)

ANSATTE

Daglig leder: Kirsti van Hoegee 100%
Utstillingskoordinator: Torleif Bay 50%
Kommunikasjonsmedarbeider: Sara Kollstrøm Heilevang 30%

TIMEBASERTE MEDARBEIDERE

Helgevakter:
Gentian Rosa Meikleham (til mars 2021)
Jens Didrik Milde (til mars 2021)
Vilde Jensen (til august 2021)
Tuva Helene Kosmo (til august 2021)
Dan Brown Brønlund (fra mars 2021)
Matias Grøttum (fra august 2021)
Daniela Bergschneider (fra august 2021)

Montør:
David Harris

Grafisk designer:
Stine Berg / Studio Boi

KUNSTNERISK RÅD

Anne Helen Mydland
Franz Petter Schmidt

KRAFT er heleid av fagorganisasjonen
Norske Kunsthåndverkere.

ÅRSREGNSKAP

2021

Kraft Bergen AS			
Resultatregnskap			
Driftsinntekter og driftskostnader	Note	2021	2020
Provisjonsinntekter og andre inntekter		925 653	531 820
Prosjektstøtte	9	289 000	415 000
Tilskudd Kulturrådet		1 255 000	1 233 800
Tilskudd Bergen kommune		631 740	631 740
Tilskudd Norske Kunsthåndverkere		510 000	400 000
Tilskudd Hordaland Fylkeskommune		100 000	60 000
Sum driftsinntekter		3 711 393	3 272 360
Varekostnad og utstillingskostnad		784 348	564 244
Lønnskostnad	2, 3	1 444 314	1 131 552
Avskrivning av driftsmidler	8	57 617	6 370
Annen driftskostnad	3	1 460 019	1 166 935
Sum driftskostnader		3 746 298	2 869 101
Driftsresultat		-34 905	403 259
Finansinntekter og finanskostnader			
Rente og finansinntekter		818	1 114
Rente og finanskostnader		1 745	0
Resultat av finansposter		-926	1 114
Årsresultat		-35 831	404 374
Overføringer			
Avsatt til annen egenkapital		-35 831	404 374
Sum overføringer	5	-35 831	404 374

Kraft Bergen AS

Balanse

Eiendeler	Note	2021	2020
Anleggsmidler			
Varige driftsmidler			
PC og utstyr	8	175 000	201 000
Sum varige driftsmidler		175 000	201 000
Sum anleggsmidler		175 000	201 000
Omløpsmidler			
Lager av varer og annen beholdning		25 000	0
Fordringer			
Kundefordringer		76 000	0
Andre kortsiktige fordringer		194 839	147 049
Sum fordringer		270 839	147 049
Bankinnskudd, kontanter o.l.	6	855 499	1 180 878
Sum omløpsmidler		1 151 338	1 327 927
Sum eiendeler		1 326 338	1 528 927

Kraft Bergen AS

Balanse

Egenkapital og gjeld	Note	2021	2020
Innskutt egenkapital			
Aksjekapital	7	90 000	90 000
Sum innskutt egenkapital		90 000	90 000
Opptjent egenkapital			
Annen egenkapital		597 421	633 252
Sum opptjent egenkapital		597 421	633 252
Sum egenkapital	5	687 421	723 252
Gjeld			
Kortsiktig gjeld			
Leverandørgjeld		230 146	461 149
Skyldig offentlige avgifter		90 866	74 976
Annen kortsiktig gjeld		317 905	269 549
Sum kortsiktig gjeld		638 917	805 674
Sum gjeld		638 917	805 674
Sum egenkapital og gjeld		1 326 338	1 528 927

Bergen
Styret i Kraft Bergen AS

Bodil Friele

Bodil Friele
styremedlem

Kirsti Kosmo Van Hoegee

Kirsti Kosmo Van Hoegee
daglig leder

Linda Herfindal Lien

Linda Herfindal Lien
styreleder

Kristina Aas

Kristina Aas
styremedlem

Liv-Torill Hellevang Lindgren

Liv-Torill Hellevang Lindgren
styremedlem

KRAFT Bergen AS

Noter til regnskapet

Note 1 Regnskapsprinsipper

Årsregnskapet er satt opp i samsvar med regnskapsloven og NRS 8 - God regnskapsskikk for små foretak.

Driftsinntekter

Inntektene består av tilskudd samt kommisjon ved salg av kunst.

Tilskudd og bevilgninger inntektsføres når mottatt, dersom det er øremerkede tilskudd legger man sammenstillingsprinsippet til grunn.

Inntektsføring av provisjons inntekter skjer når formidling er foretatt. På samme tidspunkt som ved levering av formidlet gjenstander.

Skatt

Selskapet er ikke skattepliktig da de ikke driver næringsvirksomhet.

Klassifisering og vurdering av balanseposter

Anleggsmidler omfatter eiendeler bestemt til varig eie og bruk. Anleggsmidler er vurdert til anskaffelseskost. Varige driftsmidler balanseføres og avskrives over driftsmidlets økonomiske levetid. Varige driftsmidler nedskrives til gjenvinnbart beløp ved verdifall som forventes ikke å være forbigående. Gjenvinnbart beløp er det høyeste av netto salgsverdi og verdi i bruk. Verdi i bruk er nåverdi av fremtidige kontantstrømmer knyttet til eiendelen. Nedskrivningen reverseres når grunnlaget for nedskrivningen ikke lenger er til stede.

Omløpsmidler og kortsiktig gjeld omfatter normalt poster som forfaller til betaling innen ett år etter balansedagen, samt poster som knytter seg til varekretsløpet. Omløpsmidler vurderes til laveste verdi av anskaffelseskost og antatt virkelig verdi.

Fordringer

Kundefordringer og andre fordringer oppføres til pålydende etter fradrag for avsetning til forventet tap. Avsetning til tap gjøres på grunnlag av en individuell vurdering av de enkelte fordringene.

KRAFT Bergen AS

Noter til regnskapet

Note 2 Lønnskostnader

Lønnskostnader	2021	2020
Lønn	1 169 626	923 051
Arbeidsgiveravgift	172 557	129 051
Pensjonskostnader	73 230	58 857
Andre lønnsrelaterte ytelser	28 900	20 306
Sum	1 444 313	1 131 265

Note 3 Ytelser/godtgjørelser til daglig leder, styret og revisor

Ytelser til ledende personer

	Daglig leder	Styre
Lønn	590 000	38 150
Pensjonskostnader	Inngår i den kollektive	
Annen godtgjørelse	0	
Sum	590 000	38 150

Selskapet er pliktig til å ha tjenestepensjonsordning etter lov om obligatorisk tjenestepensjon. Selskapets pensjonsordninger tilfredsstiller kravene i denne lov.

Selskapet har tre fast ansatte i til sammen 1,8 stilling og 3 deltidsansatte ekstravakter

Godtgjørelse til revisor

Det er kostnadsført kr 25 752,- i honorar til revisor

Note 4 Skatt

Selskapet er fra 2016 ikke skattepliktig da de ikke driver næringsvirksomhet.

Note 5 Egenkapital

	Aksjekapital	Annen EK	Sum
Egenkapital 1.1.	90 000	633 252	723 253
Årets resultat		(35 831)	(35 831)
Egenkapital 31.12.	90 000	597 421	687 422

KRAFT Bergen AS

Noter til regnskapet

Note 6 Bankinnskudd

Bundne skattetrekkmidler: 99 826

Note 7 Antall aksjer, aksjeeiere m.v

Aksjekapital	Antall	Pålydende	Balansført
Ordinære aksjer	30	3 000	90 000

Alle aksjene gir samme rettigheter i selskapet.
I følge vedtekter skal Norske Kunsthåndverkere være selskapets eneste aksjonær.

Note 8 Inventar

Kostpris og ordinære avskr.	Varige driftsmidler
Kostpris 1.1	225 883
Tilgang	31 617
Kostpris	257 500
Akk. ordinære avskrivninger 1.1	24 883
+ årets ordinære avskrivninger	57 617
Akk. ordinære avskrivninger 31.12	82 500
Regnskapsmessig bokført verdi 31.12	175 000
Det er benyttet avskrivninger med	20 %

Note 9 - Periodisering prosjektstøtte

Mottatt prosjektstøtte er inntektført etter vurdering av tilsagn og aktuelle prosjekts varighet.

STYRETS ÅRSBERETNING

KRAFT

STYRETS ÅRSBERETNING

Virksomhetens art og hvor den drives

KRAFT er et kunnskapssenter og visningssted for norsk og internasjonalt samtidig kunsthåndverk. KRAFT er heleid av Norske Kunsthåndverkere, og drevet med økonomisk støtte fra det offentlige. Gjennom KRAFT produseres det separat- og gruppeutstillinger, formidles kunsthåndverk for salg og arrangeres faglige aktiviteter. KRAFT holder til i Gamle Norges Bank, med adresse Vågsallmenningen 12, 5014 Bergen. KRAFT arbeider for å styrke kunsthåndverks posisjon i samtidskunsten, og skal være en pådriver for utvikling av fagfeltet. KRAFT skal bidra til mangfold gjennom å utfordre og utvide begrepet kunsthåndverk.

KRAFT skal:

- Bidra til økt kunnskap om kunsthåndverk
- Styrke arbeidsvilkårene for kunstnere
- Legge til rette for stimulerende kunstopplevelser
- Øke interessen for å investere i kunsthåndverk

Fortsatt drift

Årsregnskapet for 2021 er satt opp under forutsetning om fortsatt drift. Årsregnskapet gir etter styrets oppfatning et korrekt bilde av utviklingen og resultatet av virksomheten.

Styret har de siste årene arbeidet for å øke inntektene og sikre et godt økonomisk grunnlag for drift, og for å kunne tilby bedre vederlags- og honorarvilkår for kunstnerne som stiller ut. I 2021 var det budsjettert med å bruke deler av tidligere års overskudd til pågående tiltak i lokalene. Dette var en viktig satsning for å øke omsetningen og besøkstallet. Regnskapet for 2021 viser derfor et lite underskudd. Samtidig er underskuddet mindre enn budsjettert, noe som skyldes økt salg. Dette kan sees i sammenheng både med strategiske investeringer og Årsutstillingen for norske kunsthåndverkere, der KRAFT hadde salgansvaret i 2021.

Styret er opptatt av at selskapet skal ha en økonomi som både kan tåle et år med inntektssvikt eller uforutsette utgifter, og som gir handlingsrom. I 2021 har driften fremdeles måtte tilpasse seg den pågående korona-pandemien og tidvis besøksrestriksjoner, og det har blitt arbeidet med å utvikle nyskapende konsepter som synstolkning av utstillinger og bokserien Parallell. Det har også vært arbeidet målrettet med å styrke salget av kunsthåndverk gjennom etablering av Studio og ny nettbutikk. Strategi- og handlingsplanen for 2019-2023 har vært et viktig styringsverktøy. Det er tilfredsstillende at mye av planen er realisert, samtidig som de ansatte har hatt frihet til å initiere og igangsette prosjekter som har blitt mulig gjennom særskilte utlysninger og tilskuddsordninger. Styret vil berømme de ansatte for initiativ og gjennomføringsevne. Høsten 2021 startet vi også det forberedende arbeidet med å utvikle ny strategi- og handlingsplan for 2023-2026.

Daglig leder ved KRAFT ble i 2021 tatt opp til det toårige, samlingsbaserte deltidsstudiet i kuratorpraksis ved Fakultet for Kunst, musikk og design, Universitetet i Bergen. Dette var gledelig, da det vil tilføre KRAFT både ny og relevant kompetanse og et utvidet, internasjonalt nettverk. Det er inngått en avtale mellom styret og daglig leder som sikrer at KRAFT får nytte godt av kompetansen og nettverket også etter at daglig leder har fullført studiet. Avtalen innebærer at daglig leder holder frem i 100 prosent stilling, men får nytte noe av arbeidstiden til studiedager/fordypning, samt at KRAFT yter et tilskudd til reiser/samlinger, siden disse også vil innebære studio- og galleribesøk i inn- og utland, og bidra til internasjonalisering og å bygge opp

et relevante kontaktnett. Styret er svært glade for at daglig leder ønsker å øke kompetansen, og at KRAFT får beholde en svært dedikert og dyktig medarbeider også etter studiets slutt.

Det bekreftes herved at forutsetninger om fortsatt drift er til stede.

Arbeidsmiljø

Arbeidsmiljøet anses å være godt. Alvorlige skader eller ulykker har ikke forekommet.

Ytre miljø

Selskapets virksomhet forurenses ikke det ytre miljø.

Likestilling

KRAFT hadde to faste ansatte i 2021 og en ansatt på prosjektbasis, til sammen en mann og to kvinner. Blant ansatte på timebasis var det både menn og kvinner. Både daglig leder og styreleder er kvinner. I 2021 har vi også hatt et samarbeid med NAV og i en periode tilbudt arbeidstrening for én person.

I styret for KRAFT Bergen AS

Bergen 24.02.2022

Linda Herfindal Lien
Styreleder

Liv-Torill Hellevang Lindgren
Nestleder

Kristina D. Aas
Styremedlem

Bodil Friele
Styremedlem

Kirsti van Hoegee
Daglig leder

